

KINDERSCHUTZKONZEPT

[HORT AXAMS UND BEDARFSORIENTIERTE MITTAGSBETREUUNG AXAMS]



Inhalt

1	EINLEITUNG.....	3
1.1	Grundlegendes über uns und unsere Einrichtung	3
a)	Wir sind...	3
b)	Selbstverpflichtung zum Kinderschutz	4
1.2	Grundlagen unseres Kinderschutzkonzeptes	5
a)	Ziele, Zweck & Reichweite.....	5
b)	Rechtlicher Rahmen	5
c)	Gewalt, Gewaltformen und ihre Definitionen.....	6
d)	Beteiligung von Kindern in unserer Einrichtung.....	8
e)	Informationen an Kinder, Eltern und die Öffentlichkeit über unser Kinderschutzkonzept	8
2	PRÄVENTIONSMABNAHMEN	9
2.1	Personal und Personalmanagement	9
a)	Standards für die Personalpolitik unserer Einrichtung	9
b)	Verhaltenskodex.....	10
c)	Kommunikationsstandards.....	10
2.2	Sexualpädagogik.....	10
2.3	Niederschwelliges Beschwerdewesen.....	12
a)	Kinderschutz-Beauftragte.....	12
b)	externe Beratungsstellen	13
c)	Beschwerdewesen.....	14
2.4	Kommunikation und Medienpädagogik.....	16
a)	Allgemeine Richtlinien für Kommunikation:	16
b)	Regeln für Social Media und Fotoverwendung	16
c)	Medienpädagogik.....	16
3	FALLMANAGEMENT/KRISENPLAN ZUM UMGANG MIT VERDACHT AUF GEWALT	18
4	DOKUMENTATION UND EVALUATION	20
5	QUELLENVERZEICHNIS	22
5.1	Quellen & hilfreiche Links	22
5.2	Literaturauswahl Sexualpädagogik für den Elementarbereich.....	22
5.3	Literaturauswahl Medienpädagogik für den Elementarbereich	22
6	ANHANG ZU UNSEREM SCHUTZKONZEPT	24

1 EINLEITUNG

1.1 Grundlegendes über uns und unsere Einrichtung

a) Wir sind ...

...eine Einrichtung mit zwei Hortgruppen und zwei bedarfsorientierten Mittagsbetreuungsgruppen. Unsere Einrichtung besuchen Kinder und Jugendliche im schulpflichtigen Alter von sechs bis vierzehn Jahren. Die Gruppeneinteilung erfolgt grundsätzlich nach Schulstufen. Die Räumlichkeiten des Hortes befinden sich im Alten- und Pflegeheim Haus Sebastian (Sylvester-Jordan-Straße 31, Tiefparterre) und die bedarfsorientierte Mittagsbetreuung ist im Schulgebäude der Polytechnischen Schule (Lindenweg 10) untergebracht.

Die Achtung und Thematisierung der Kinderrechte sind uns ein grundsätzliches Anliegen. Wir stehen für eine wertschätzende und tolerante Pädagogik ein. Wir sehen uns als respektvolle und tolerante Begleitung, welche gegebenenfalls mit den Kindern gemeinsam verschiedene Lösungswege erarbeitet. Dabei wird darauf Wert gelegt, dass die Kinder möglichst selbstständig am Lösungsprozess arbeiten und ins selbstverantwortliche Tun kommen.

Um ein gutes Miteinander zu ermöglichen, ist ein gewisser Rahmen an grundsätzlichen Regeln hilfreich und notwendig.

Durch genaue Beobachtung der Kinder wird uns ermöglicht, sie in ihren Stärken zu erkennen und sie durch gezielte Angebote zu fördern und anzusprechen.

Wir sehen uns als Vertrauensperson des einzelnen Kindes und möchten deshalb Geborgenheit und Zuwendung ermöglichen.

Wir versuchen die Interessensgebiete der Kinder zu erkennen und die Angebote darauf abzustimmen, sodass wir die Lebensrealität der Kinder aufgreifen können. Dies geschieht durch flexibles und situatives Agieren der Pädagog*innen.

Durch die gezielte Beobachtung der Kinder haben die Pädagog*innen die Möglichkeiten eventuelle Gefährdungen des Kindeswohles zu erkennen. Die weitere Vorgehensweise bei solchen Fällen ist im Kinderschutzkonzept unserer Einrichtung festgehalten.

Die Nachmittagsbetreuung im Hort soll den Kindern einen geschützten Raum geben. Es ist uns wichtig, dass sich die Kinder bei uns wohlfühlen und durch einen strukturierten Tagesablauf auch in der Freizeit gut begleitet sind.

Wir sehen es auch als unsere Aufgabe, Kinder in schwierigen Lebensphasen (Trennung der Eltern, Schulwechsel, Pubertät, familiäre Herausforderungen, Überforderung, etc.) zu unterstützen und zu stärken.

Der Hort bietet den Kindern die Möglichkeit, altersübergreifend voneinander zu lernen und zu profitieren.

Zudem eröffnet sich die Chance soziale Kontakte außerhalb der Klassengemeinschaft aufzubauen und zu pflegen.

Wir bieten dem einzelnen Kind Zeit und Raum, um Vertrauen aufzubauen, sich zu stärken und wohlzufühlen.

Die Reflexionsarbeit verstehen wir als wirksames Instrument, das eigene pädagogische Tun zu überdenken und stetig weiterzuentwickeln. Dabei werden spezielle Alltagssituationen reflektiert. Persönliche Gedanken und Überlegungen, aber auch konkrete Beobachtungen haben dabei gleichermaßen Platz.

Wir sind bemüht bei Bedarf mit der Kinder- und Jugendhilfe in gutem Austausch zu sein. Es werden Berichte nach Vereinbarung verfasst und gelegentliche Vernetzungstreffen wahrgenommen.

b) Selbstverpflichtung zum Kinderschutz

Mit diesem Kinderschutzkonzept stellen wir uns klar gegen jede Form von Grenzverletzung und Gewalt und sorgen dafür, dass der Schutz von Kindern in unserer Einrichtung größtmöglich sichergestellt ist. Wir sorgen dafür, dass Kinder ein Umfeld vorfinden, das für sie besonders sicher ist, in dem die Einhaltung der Kinderrechte gewährleistet wird und in dem sie im Rahmen ihrer Möglichkeiten beteiligt werden und ihre Interessen im Vordergrund stehen.

Um das zu erreichen, setzen wir die in diesem Konzept beschriebenen Grundsätze und Maßnahmen um.

Im Hinblick auf Kinderschutz ist uns wichtig:

In unserer Erziehungsarbeit ist es uns sehr wichtig als Vorbild zu agieren. Dies bedeutet, dass wir aufmerksam zuhören, wir ruhig miteinander sprechen, bei Gelegenheit Alltagsgespräche vertiefen und gezielte, wenn möglich offene Fragen stellen, um den eigenen Gedankenprozess der Kinder zu fördern.

Es ist uns dabei wichtig den Kindern zu ermöglichen, sich zu eigenständigen und selbstbewussten Persönlichkeiten zu entwickeln.

Dadurch soll die Entwicklung hin zu sozialem Bewusstsein und Respekt gegenüber Schwächeren in unserer Gesellschaft erreicht werden (Zivilcourage, religiös/ethische und soziale Werterhaltung).

In unserem täglichen Handeln ermutigen wir die Kinder durch direkte und indirekte Aufforderung ihre Bedürfnisse zu artikulieren.

Wir fördern die Kinder in ihrer individuellen Entwicklung und praktizieren eine ganzheitliche pädagogische Erziehung. Dies bedeutet, dass wir versuchen die Kinder in ihrer kognitiven, sozialen, emotionalen und körperlichen Entwicklung positiv zu stärken.

Zudem liegt uns sehr viel an guten Umgangsformen, welche wir in der jeweiligen Situation durch unser Vorbildsein transparent und verständlich kommunizieren.

Neu angemeldete Kinder können nach Möglichkeit einen Schnuppertag im Schülerhort erleben.

Der Schnuppertag muss mit der Leitung vereinbart werden.

Das gegenseitige Kennenlernen wird von uns durch diverse Kennenlern-Spiele gefördert.

Auch die Ablösungsphase am Ende der Hortzeit ist von Bedeutung. Wir sind bemüht, die Kinder aktiv und gut in den neuen Lebensabschnitt zu begleiten und sie bei Bedarf zu stärken.

Unsere Priorität in der pädagogischen Arbeit liegt in der Förderung und Unterstützung der uns anvertrauten Kinder, um Chancengleichheit und Chancengerechtigkeit zu ermöglichen.

Wichtige Aspekte sind dabei:

WERTEVERMITTLUNG:

→ Sozialkompetenz und Empathie fördern.

Kinder sollen erfahren, dass das eigene Handeln Konsequenzen, sowohl im positiven als auch im negativen

Sinne, nach sich zieht.

Deshalb sollen die Kinder idealerweise zu verantwortungsvollem Tun auf achtsame Weise hingeführt werden.

Es ist uns ein großes Anliegen die grundsätzlichen Stärken aber auch Schwachpunkte herauszufinden und daran zu arbeiten, um ein gutes Miteinander und die Empathie zu fördern.

Dabei sind wir uns unserer eigenen Vorbildfunktion bewusst.

→ Selbstkompetenz fördern. Es ist uns sehr wichtig, dass die Kinder während der gemeinsamen Zeit besonders die eigenen Stärken erfahren und weiterentwickeln können.

→ Durch das Feiern und die Thematisierung von Festen des Jahreskreises fördern wir das religiöse und ethische Bewusstsein aller verschiedenen Konfessionen.

→ Umwelt wahrnehmen. Ein weiteres Ziel ist es, Kindern die ökologischen Zusammenhänge sichtbar zu machen, um so in diesem wichtigen Themenbereich zu sensibilisieren.

1.2 Grundlagen unseres Kinderschutzkonzeptes

Grundlage unseres Kinderschutzkonzeptes ist

- das Basis-Kinderschutzkonzept **für den Elementarbildungsbereich** in Tirol
- der bundesländerübergreifende **BildungsRahmenPlan für elementare Bildungseinrichtungen in Österreich¹**
- die Leitlinien für gewaltfreie sozial-/pädagogische Einrichtungen des Familienministeriums (jetzt Bundeskanzleramt) sowie
- der internationale Standard für Kinderschutzkonzepte von Keeping Children Safe.

a) Ziele, Zweck & Reichweite

Ziel und Zweck dieses Schutzkonzeptes ist es, sicherzustellen, dass alle Kinder in unserer Einrichtung vor Grenzverletzung und jeder Form von Gewalt geschützt sind.

Darüber hinaus dient es auch als Rahmen, um Mitarbeitenden Handlungssicherheit in sensiblen Situationen zu geben, sie vor falschen Anschuldigungen und die Einrichtung vor Ansehensverlust zu schützen.

Wo Menschen miteinander arbeiten, können auch Fehler passieren. Unser Kinderschutzkonzept hat auch zum Ziel, dass wir auf Fehler professionell, unaufgeregt, frühzeitig und unterstützend reagieren.

Letztendlich dient es dazu, im Falle eines Verdachtes auf Gewalt gestützt auf festgeschriebene Verantwortlichkeiten und Vorgehensweisen wirkungsvoll agieren zu können.

Alle Mitarbeitenden in unserer Einrichtung, ob sie tagtäglich direkt mit den Kindern arbeiten oder nicht, setzen unser Kinderschutzkonzept durch ihr bewusstes Handeln um.

b) Rechtlicher Rahmen

Den übergeordneten rechtlichen Rahmen bildet für unser Kinderschutzkonzept die **UN-Konvention über die Rechte des Kindes** (UN-KRK) sowie deren Fakultativprotokolle.

Die UN-KRK legt in **10 Grundprinzipien** die gleichen Rechte für alle Kinder fest:

1. das Recht auf Schutz vor Diskriminierung aufgrund von Religion, Herkunft, Behinderung und Geschlecht
2. das Recht auf Familie, elterliche Fürsorge und ein sicheres Zuhause
3. das Recht auf Privatsphäre und eine gewaltfreie Erziehung, im Sinne der Gleichberechtigung und des Friedens
4. das Recht auf Bildung und Ausbildung sowie auf Freizeit, Spiel und Erholung

¹https://www.bmbwf.gv.at/dam/jcr:c5ac2d1b-9f83-4275-a96b-40a93246223b/200710_Elementarp%C3%A4dagogik_Publikation_A4_WEB.pdf

5. das Recht auf gesunde Ernährung, Gesundheitsversorgung und Wohnung
6. das Recht auf Unterstützung, damit auch Kindern mit Behinderung ein unabhängiges Leben in der Gemeinschaft möglich ist
7. das Recht auf sofortige Hilfe in Katastrophen und Notlagen und auf Schutz vor Vernachlässigung und Ausbeutung
8. das Recht, sich zu informieren, sich in der Muttersprache mitzuteilen, zu versammeln und seine Kultur und Religion zu leben
9. das Recht, dass bei allen Entscheidungen das Wohl des Kindes an vorderste Stelle gestellt wird
10. das Recht, angehört und in seiner Meinung respektiert zu werden

Folgende nationalen Gesetze sind für die elementaren Bildungseinrichtungen besonders relevant:

- AGBG, § 137, Gewaltverbot
- AGBG, § 138, Kindeswohl
- Bundes-Kinder- und Jugendhilfegesetz 2013 – B-KJHG 2013 sowie das entsprechende Landesgesetz für Tirol
- Bundesverfassungsgesetz über die Rechte von Kindern vom 20.1.2011. Verfassungsgesetzlich verankert sind darin insbesondere das Recht auf eine gewaltfreie Kindheit (Art. 5), das Recht des Kindes auf angemessene Beteiligung und Berücksichtigung seiner Meinung in seinen eigenen Angelegenheiten und das für die gesamte Rechts- und Sozialordnung geltende Kindeswohlvorrangigkeitsprinzip (Art. 1).
- StGB, Abschnitt 10, Strafbare Handlungen gegen die sexuelle Integrität und Selbstbestimmung: insbesondere relevant §§ 206; 207; 207a; 207b; 208; 208a; 212; 214; 215a sowie auch § 220b, Tätigkeitsverbot.

Der rechtliche Rahmen für die Kinderbildungseinrichtungen in Tirol wird in Landesgesetzen geregelt:

- Tiroler Kinderbildungs- und -Kinderbetreuungsgesetz vom 1.10.2023²
- sowie zugehörige Verordnungen³

c) Gewalt, Gewaltformen und ihre Definitionen⁴

Gewalt gegen Kinder (allgemein)

Gewalt verletzt die Rechte des Kindes auf körperliche und psychische Integrität. Gewalt gegen Kinder tritt in unterschiedlichsten Formen und Situationen auf und steht in der Regel mit Machtungleichgewicht und Abhängigkeiten in Zusammenhang. Sie kann durch Erwachsene ausgeübt werden, aber auch durch Kinder gegenüber anderen Kindern; sie schließt auch Gewalt von Kindern an sich selbst (z. B. Selbstverletzung) mit ein. Vielfach sind Kinder mehrfachen Formen von Gewalt – auch gleichzeitig - ausgesetzt, teilweise auch in Verbindung mit Ausbeutung von Kindern (Verbreitung von Missbrauchsdarstellungen), und mit erhöhtem Risiko bei bestimmten Gruppen, z. B. Kinder mit Behinderungen.

Wir verwenden in unserem Kinderschutzkonzept den Gewaltbegriff, der auch Art. 19 der UN-Kinderrechtskonvention und Art. 5 des österreichischen Bundesverfassungsgesetzes über die Rechte von Kindern 2011 zugrunde liegt⁵.

² RIS - Kinderbildungs- und Kinderbetreuungsgesetz, Tiroler - Landesrecht konsolidiert Tirol, Fassung vom 09.10.2023 (bka.gv.at)

³ RIS - Kinderbildungs- und Kinderbetreuungsgesetz, Tiroler - Landesrecht konsolidiert Tirol, Fassung vom 09.10.2023 (bka.gv.at)

⁴ Die Definitionen basieren auf: WHO, <https://www.who.int/news-room/fact-sheets/detail/violence-against-children>

Zugriff: 15.10.2022;

⁵ Vgl. dazu die Interpretation des UN-Kinderrechteausschuss zu Gewaltformen in, Allgemeine Bemerkungen Nr. 13 (2011) – Das Recht des Kindes auf Freiheit von allen Formen der Gewalt, www.ohchr.org/EN/HRBodies/CRC/; Gewaltdefinitionen mit Österreich-Bezug finden sich auch zB auf www.schulpsychologie.at/gewaltpraevention/mobbing/, www.saferinternet.at/cyber-mobbing.

Gewaltverbot in Österreich

In Österreich ist der Einsatz jeglicher Form von Gewalt gegen Kinder als Erziehungsmittel in der Familie, in Schulen und Einrichtungen seit 1989 verboten.⁶

Kinderschutzsysteme

Kinderschutz zielt darauf ab, ein schützendes und stärkendes Lebensumfeld für Kinder zu schaffen, damit die Kinderrechte auf Schutz vor Gewalt und Ausbeutung gewährleistet sind. Diese Aufgabe setzt notwendigerweise die Zusammenarbeit verschiedenster Akteur*innen voraus. In diesem Sinne kooperieren auch wir im Bedarfsfall nicht nur mit den Familien, sondern auch mit der Kinder- und Jugendhilfe oder der Polizei, und kommen unseren gesetzlichen Mitteilungspflichten bei konkretem Verdacht auf Kindeswohlgefährdung nach.

Körperliche Gewalt/ physische Gewalt

Absichtliche Anwendung von körperlichem Zwang zum Nachteil des Kindes, unabhängig von der Intensität des Zwangs – sie reicht vom leichten Klaps über Schütteln und schweren Schlägen bis zur Anwendung von Stöcken und anderen Gegenständen.

Physische (körperliche) Gewalt umfasst demnach alle Formen von Misshandlungen: Schlagen, Schütteln (von Babys und kleinen Kindern), Stoßen, Treten, Boxen, mit Gegenständen werfen, an den Haaren ziehen, festhalten uvm.⁷

Psychische Gewalt

umfasst das Vorenthalten einer dem Alter angemessenen und die psychosoziale Entwicklung des Kindes fördernden Umgebung sowie sämtliche Formen der Misshandlung mittels psychischen oder emotionalen Druckes. Dazu gehört jede Form von Zwang, Beschämung, Demütigung, Abwertung oder Zurückweisung, lächerlich machen, beschimpfen, in Furcht versetzen, ignorieren, isolieren und einsperren, ebenso das Miterleben von häuslicher Gewalt, Stalking, Mobbing/Bullying und Cyberbullying sowie Liebesentzug oder das Erzeugen von Schuldgefühlen.

Für religiöse Bildungseinrichtungen ist auch das Ausüben von Druck mittels religiöser Inhalte als Form psychischer Gewalt zu beachten.

Sexualisierte Gewalt

ist die tatsächliche oder angedrohte sexuell motivierte Berührung eines Kindes, d.h. sämtliche Formen sexueller Aktivitäten wie unsittliche Berührungen, Geschlechtsverkehr etc. („hands-on-Delikte“). Ebenso gehören dazu Aktivitäten ohne körperlichen Kontakt, wie zum Beispiel das Zeigen von pornographischem Material („hands-off-Delikte“). Sexuelle Gewalt ist ein Akt der Aggression und des Machtmissbrauchs.

Dabei geht es um Verleitung zu sexuellen Handlungen genauso wie um Zwang zu solchen Handlungen.

Sexualisierte Gewalt erfolgt oftmals auch in Verbindung mit sexueller Ausbeutung, z. B. bei der Herstellung und Verbreitung von Darstellungen dieser Gewalthandlungen im Internet (früher meist als „Kinderpornographie“ bezeichnet).

Vernachlässigung

Vernachlässigung wird definiert als „die andauernde oder wiederholte Unterlassung fürsorglichen Handelns sorgeverantwortlicher Personen (Eltern oder andere von ihnen autorisierte Betreuungspersonen), welches zur Sicherstellung der physischen und psychischen Versorgung des Kindes notwendig wäre“⁸. Unterlassungen können verschiedene Grundbedürfnisse von Kindern betreffen. Entsprechend werden mehrere Unterformen von Vernachlässigung unterschieden: Körperliche Vernachlässigung (z. B. unzureichende Versorgung mit Nahrung, angemessener Kleidung, mangelhafte Hygiene, medizinische Versorgung, u.a.), Erzieherische und kognitive Vernachlässigung (fehlende Kommunikation, fehlende Anregung).

⁶ Siehe dazu für Österreich etwa www.kinderrechte.gv.at, gewaltinfo.at.

⁷ Definitionen aus: www.gewaltinfo.at - gekürzt

⁸ Schöne u. a. 1997

Zu neueren Formen von Vernachlässigung zählt fahrlässig geduldeter oder zu häufiger Medienkonsum, insbesondere von altersinadäquaten oder gewalttätigen Medieninhalten.

Strukturelle/Institutionelle Gewalt

Dabei handelt es sich um Gewaltformen, die nicht von einem handelnden Subjekt ausgehen, sondern in die Struktur eines größeren Systems eingebaut sind. Dies kann z. B. die Gesellschaft sein oder auch eine Organisation bzw. ein bestimmter Bereich, z. B. das Bildungssystem.⁹ Beispiel: Personalknappheit

d) Beteiligung von Kindern in unserer Einrichtung

Partizipation ist ein grundlegendes Kinderrecht und wird in unserem pädagogischen Alltag bewusst gelebt. Wir beteiligen Kinder konsequent überall dort, wo es möglich und sinnvoll ist.

Wir sehen die Grenzen der Beteiligung da, wo das Risiko einer Selbst- und Fremdgefährdung zu hoch ist, bei Überforderung oder weil eine Situation eindeutig die Entscheidung der Erwachsenen erfordert. Dennoch dürfen und sollen Kinder im Forschen und im Kontakt miteinander auch Erfahrungen mit ihren eigenen Grenzen machen. Beteiligung bedeutet für uns, dass Kinder mitbestimmen dürfen und sollen – dies setzt eine klare Führung der Gruppe durch die pädagogischen Fachkräfte voraus und ein Öffnen eines Entscheidungsspielraumes für jedes einzelne Kind – vor allem dort, wo es seinen ganz persönlichen Bereich (beispielsweise Mahlzeiten) betrifft.

Die Abläufe gestalten wir so, dass viele der Handlungen von den Kindern selbst durchgeführt bzw. ihr Mitwirken (ohne Überforderung) möglich ist und ihre Grenzen geachtet werden (z.B. Mithilfe bei Zubereitung der Jause, Tisch eindecken, Bastelmaterial auffüllen, etc).

Die Abwägung von Beteiligung versus Führung der Gruppe erfordert einen bewussten Umgang mit Macht. Unserer Meinung nach lässt sich Macht im pädagogischen Alltag kaum vermeiden und es versteht sich von selbst, dass nicht jede Entscheidung mit allen Kindern ausdiskutiert werden soll und kann. Das würde die Kinder überfordern, statt zur Eigenverantwortung anzuleiten. Dennoch möchten wir die Verteilung der Macht zwischen Kindern und Erwachsenen reflektiert im Blick behalten.

Bei der Entwicklung unseres Kinderschutzkonzeptes haben wir die Kinder ebenfalls beteiligt – so haben wir ihre Meinung zu Risiken in der Einrichtung („Wo ist es gut für dich in unserem Haus und wo bist du nicht so gern?“, „Was magst du hier und was stört dich?“ etc.) kindgerecht abgefragt und ihre Ideen, welche Regeln für Erwachsene im Umgang mit Kindern gelten sollen, eingeholt.

e) Informationen an Kinder, Eltern und die Öffentlichkeit über unser Kinderschutzkonzept

Wir informieren Eltern, Kinder und die Öffentlichkeit darüber, dass wir ein Kinderschutzkonzept entwickelt haben und was dessen wichtigste Inhalte sind. Diese Information beinhaltet in Kurzform eine Beschreibung unserer Haltung sowie eine kurze Nennung der präventiven Maßnahmen, z.B. Schulung des Personals, Verhaltenskodex. Zudem haben wir altersgerecht mit den Kindern über die Entwicklung eines Kinderschutzkonzeptes gesprochen und ihnen erklärt, warum wir dieses entwickeln und aus welchen Teilen ein Kinderschutzkonzept besteht.

Die Information über das erstellte Kinderschutzkonzept erfolgt beim ersten Elternabend im Herbst zu Schulbeginn. Das gesamte Dokument liegt in der Einrichtung zur Einsichtnahme in Papierform auf und wird auf unserer Homepage jeweils in der aktuellen Form veröffentlicht.

Die Art der Beschwerdemöglichkeiten für Erwachsene (Eltern) und für Kinder sowie die Ansprechperson/en mit Kontaktdaten machen wir über folgende Wege bekannt:

Für Eltern und Erziehungsberechtigte ist es jederzeit möglich, mit uns per Mail in Kontakt zu treten. Kinder und Eltern bzw. Erziehungsberechtigte haben zusätzlich gleichermaßen die Möglichkeiten über eine Wünsche- und Anliegenbox anonym mit uns zu kommunizieren.

⁹ Vgl. auch https://www.gewaltinfo.at/fachwissen/formen/strukturelle_gewalt.php

2 PRÄVENTIONSMABNAHMEN¹⁰

2.1 Personal und Personalmanagement

a) Standards für die Personalpolitik unserer Einrichtung

a1) Rollen und Verantwortlichkeiten

Die Leitung unserer Einrichtung trägt die Hauptverantwortung für die Umsetzung unseres Kinderschutzkonzepts. Sie definiert die Rollen und Verantwortungsbereiche aller Mitarbeitenden in der Umsetzung des Schutzkonzepts. Diese Verantwortungsbereiche und Zuständigkeiten werden transparent für alle Mitarbeitenden dargestellt.

a2) Personalauswahl

Grundvoraussetzung für die Einstellung neuer Mitarbeiter*innen ist neben der facheinschlägigen Ausbildung eine kindorientierte Haltung, ein Bekenntnis zu Kinderrechten und zum Kinderschutz und gegen jegliche Form von Gewalt. Die endgültige Personalentscheidung trifft der oder die Bürgermeister*in.

- Bereits im Bewerbungsgespräch erfolgt eine klare Offenlegung des Problembewusstseins unseres Hauses;
- der Bewerberin, dem Bewerber wird die Richtlinie hinsichtlich erlaubter und untersagter Verhaltensweisen zur Kenntnis gebracht.

Alle neu einzustellenden Mitarbeiter*innen müssen eine „Strafregisterbescheinigung Kinder- und Jugendfürsorge“ vorlegen, die in regelmäßigen Abständen zu erneuern ist.

a3) Personalentwicklung und -management

Wir sorgen für eine Sensibilisierung aller Mitarbeitenden, um das Kinderschutzkonzept innerhalb unserer Einrichtung zu verankern.

Wir verpflichten uns, unseren Mitarbeiter*innen - abgestimmt auf ihre jeweiligen Vorerfahrungen - entsprechende Schulungen (zum internen Kinderschutzkonzept, Verfahren und Ansprechpersonen, Kinderrechte, unterschiedlichen Formen von Gewalt, Gewaltprävention, Sexualpädagogik - Umgang mit kindlicher Sexualität (Doktorspiele Rahmen & Grenzen, ...) zukommen zu lassen, mit dem Ziel, ein für den Kinderschutz sensibles Umfeld zu verankern.

In Teamsitzungen besprechen wir regelmäßig Themen in Zusammenhang mit unserem Kinderschutzkonzept, insbesondere unseren Umgang mit heiklen Situationen innerhalb des pädagogischen Alltags und reflektieren die Umsetzung.

a4) Team- und Fehlerkultur

Wir achten in unserer Einrichtung auf einen unterstützenden und offenen Umgang mit schwierigen Situationen und Problemen – dies schließt auch pädagogisches Fehlverhalten oder persönliche Probleme wie Überforderung ein. In unseren Teamsitzungen ist dies ein fixer Punkt auf der Tagesordnung. Wir passen gut aufeinander auf und unterstützen einander. Sollten wir ein Fehlverhalten bei Kolleg*innen beobachten oder Überforderung feststellen, sprechen wir – je nach Situation – die Person individuell darauf an bzw. klären das Thema in der Teamsitzung, in einem offenen und wohlwollenden Ton, idealerweise, wenn die Person zugegen ist.

Wiederholte Grenzverletzungen werden nicht toleriert und ziehen je nach Schwere des Vorfalls Konsequenzen, auch arbeitsrechtlicher Art, nach sich.

a5) Supervision /Intervision / Fallbesprechungen

¹⁰ Diese orientieren sich an internationalen Standards von Keeping Children Safe, www.keepingchildrensafe.global

Die Leitung unserer Einrichtung stellt sicher, dass die Mitarbeiter*innen Möglichkeiten zu Intervention oder Supervision erhalten, um über Situationen im Alltag zu sprechen und diese zu reflektieren. Dabei werden neben situationsspezifischen Fragestellungen, insbesondere auch die Beziehungsdynamik zwischen Kindern und Erwachsenen sowie den Kindern untereinander reflektiert und besprochen.

Bei konkreten Vorfällen, die aufgrund der Tragweite mehr Aufmerksamkeit benötigen bzw. die sich wiederholen (z.B. auffälliges Verhalten bei Kindern, Probleme von bestimmten Kindern individuell sowie untereinander, Probleme mit Eltern bzw. Probleme, auf die Eltern hingewiesen haben, pädagogisches Fehlverhalten seitens einer Kollegin/eines Kollegen usw.), führen wir Fallbesprechungen durch. Diese werden von der Leitung einberufen. Die Zusammensetzung der teilnehmenden Personen kann hier variieren, in jedem Fall nimmt die Leitung sowie die Pädagogin*der Pädagoge teil, die*der mit dem Fall am nächsten befasst ist, ggf. auch die/der Kinderschutz-Beauftragte sowie die Fachaufsicht; auch externe Fachleute können beigezogen werden.

b) Verhaltenskodex

Unsere Einrichtung verfügt über einen Verhaltenskodex. Dieser ist für alle Mitarbeitenden in unserem Haus bindend, wurde gemeinsam mit den Mitarbeitenden entwickelt und von diesen unterzeichnet.

Der Verhaltenskodex stellt ein klares Bekenntnis gegen jede Form von Gewalt dar und definiert die Grundhaltung aller in unserem Haus Tätigen.

Eine Selbstverpflichtungserklärung zur Einhaltung dieser Verhaltensrichtlinie wird von allen Mitarbeitenden unterschrieben und ist häufig auch Bestandteil ihrer Arbeitsverträge. Auch Praktikant*innen, Zivildienstleistende und freiwillig mitarbeitende Personen unterschreiben eine Selbstverpflichtungserklärung zur Einhaltung des Verhaltenskodex.

Unser Verhaltenskodex befindet sich im Anhang dieses Kinderschutzkonzeptes.

c) Kommunikationsstandards¹¹

Wir stellen sicher, dass wir in der Kommunikation über unsere Einrichtung und unsere Aktivitäten mit den Kindern, sei es innerhalb unseres Hauses z.B. an der Informationswand für Eltern und Bezugspersonen, über unsere Website oder in Form von Presseartikeln, darauf achten, dass jegliche Herstellung und Verbreitung von Medieninhalten (Texte, Fotos, Filme) die Würde der Kinder wahrt und ihre Identität schützt.

Für uns leitend und bindend ist die Datenschutzgrundverordnung. Darüber hinaus orientieren wir uns an den im Anhang aufgelisteten Merkblättern zu „Kinderschutzstandards für Kommunikation und Umgang mit Social Media“ sowie „Medienpädagogische Standards“.

2.2 Sexualpädagogik

Wir sind uns der Bedeutung der sexuellen Entwicklung von Kindern und Jugendlichen bewusst. Ebenso ist uns bewusst, dass ein sexualpädagogisches Konzept wichtig und sinnvoll ist, um Kinder schützend in ihrer (sexuellen) Entwicklung und Selbstwahrnehmung zu fördern und um das Interesse und den Forschungsdrang gut und unaufgeregt zu begleiten. Ein sexualpädagogisches Konzept zur Etablierung eines gemeinsamen fachlichen Verständnisses und einer einheitlichen Sprache über Sexualität werden wir erstellen. Damit können grenzverletzendes Verhalten bzw. sexualisierte Gewalt besser erkannt und die richtigen und notwendigen Schritte dagegensetzt werden.

Wir orientieren uns an folgenden Leitlinien für den Umgang mit kindlicher Sexualität der Fachstelle Selbstbewusst - Sexuelle Bildung & Prävention von sexuellem Missbrauch¹².

Kindliche Sexualität braucht einen professionellen Rahmen

¹¹ Basierend insbesondere auf Kindernothilfe e.V. und ECPAT International

¹² https://www.selbstbewusst.at/sexualpaedagogische_konzepte/checkliste_elementarpaedagogik/

Kinder sind von Beginn an sexuelle Wesen, sie werden es nicht erst in der Pubertät. Kindliche Sexualität unterscheidet sich jedoch entscheidend von erwachsener Sexualität. Kinder erleben Sexualität ganzheitlich in Geborgenheit, Zärtlichkeit und Nähe, mit allen Sinnen und mit Neugier auf den eigenen Körper und den der Spielpartner*innen. Kindliche Masturbation und Erkundungsspiele sind sehr verbreitet und Teil der sexuellen Entwicklung, brauchen aber geeignete Rahmenbedingungen.

Deshalb sind eine professionelle, positive Begleitung und ein Team, das diesbezüglich im pädagogischen Alltag an einem Strang zieht, unerlässlich. Wir sehen auch Körper-, Sinnes- und Gesundheitserziehung als Teil der Sexualerziehung.

Die Psychosexuelle Entwicklung bis zum 14. Lebensjahr

Um einordnen zu können, ob es sich um altersadäquates Verhalten handelt, ist die Auseinandersetzung mit psychosexuellen Entwicklungsphasen von Kindern notwendig.

Der Schwerpunkt des Interesses bzw. des Lustempfindens verlagert sich mehrmals und die Entwicklung bis Schuleintritt verläuft in etwa folgenden Phasen (die Zeitangaben sind nur eine grobe Orientierung):

1. Lebensjahr: Körperkontakt und Nähe sind besonders wichtig. Lustgefühle entstehen über den Mund – durch Saugen, Lutschen, Beißen.

2 – 3 Jahre: Kinder lernen ihre Ausscheidungen zu kontrollieren, empfinden Lust durch Loslassen bzw. Zurückhalten. Sie entwickeln einen eigenen Willen ("Trotzalter") und genießen besonders Schlamm- und Gatsch-Spiele (Sandkiste, Knetmasse etc.).

3 – 6 Jahre: Die ersten Fragen zum Thema Sexualität tauchen auf. Aus der Neugier auf den eigenen und auf andere Körper entsteht Interesse an Erkundungsspielen, die völlig in Ordnung sind, sofern alle Beteiligten freiwillig mitmachen und im gleichen Alter bzw. auf dem gleichen Entwicklungsstand sind. Viele Kinder entdecken auch Lust durch Stimulation der Geschlechtsteile, manche setzen dies gezielt zum Spannungsabbau ein (sorgen Sie für einen geschützten Rahmen). Rollentypische Verhaltensweisen werden ausprobiert (Schminken, „Schön“-Machen, Kämpfen, Raufen). Erste Fragen zum Thema Sexualität („Woher kommen die Babys?“) werden gestellt und brauchen Antworten.

7-9 Jahre: Sexuelle Erkundungsspiele finden im Verborgenen statt. Es gibt weniger Fragen zur Fortpflanzung, dennoch besteht Interesse an dem Thema. Das Interesse an diversen Medien steigt. Es bilden sich häufig Mädchen- und Jungengruppen. Das Prahlern mit sexuellem Wissen oder Witzen ist beobachtbar. Die ersten Gefühle des Verliebtseins fallen in diese Altersgruppe.

9-13 Jahre: Es kommt zu körperlichen Veränderungen (1. Menstruation, 1. Samenerguss). Es findet ein Umbau des Gehirns statt. In diesem Alter findet meist der Erstkontakt mit Pornografie statt. Erste Liebesbeziehungen entstehen.

Ab 14 Jahre: Es kommt zum ersten Geschlechtsverkehr. Die Festigung der sexuellen Orientierung findet statt. Es kommt zur Entwicklung eigener (persönlicher) Werte.

Kinderfragen beantworten – aber wie?

Wenn Kinder Fragen zum Thema Sexualität stellen, fühlen sich Erwachsene oft überfordert: Aufgrund der eigenen Aufklärungsgeschichte fällt es vielen schwer, über dieses Thema zu sprechen.

Und wenn Kinder keine Fragen stellen? Dann brauchen sie trotzdem Basisinformationen über Körper und Sexualität. So wie sie Hinweise zu Ampel und Zebrastreifen brauchen, selbst wenn sie nie danach fragen.

In jedem Fall ist es hilfreich, sich eine „Sprache“ für das Thema Sexualität anzueignen – altersgemäße Bücher sind dabei eine große Hilfe.

Der Bildungsrahmenplan für elementare Bildungseinrichtungen weist ausdrücklich darauf hin, welchen Zusammenhang Aufklärung und der Schutz vor sexuellem Kindesmissbrauch hat – und stärkt uns den Rücken. Wir holen Eltern „ins Boot“, arbeiten transparent: indem wir die Eltern darüber informieren, wie wir Kindern Fragen beantworten, welche Literatur unser Hort hierzu angeschafft hat. Wir möchten auch den Eltern die Möglichkeit geben, sich auf diesem Gebiet zu informieren, wir legen gegebenenfalls Bücherlisten oder Elternbroschüren auf.

Kindliche Neugier vs. Sexuelle Übergriffe unter Kindern

Sexuelle Grenzverletzungen und Übergriffe unter Kindern können grundsätzlich überall passieren, wo Kinder zusammenkommen, und sind gekennzeichnet durch Unfreiwilligkeit und Macht. Manche Übergriffe passieren unabsichtlich im Spiel (z.B. versehentliche Berührung im Intimbereich), manchmal kippt eine zuerst angenehme Spielsituation ins Unangenehme. Manchmal setzen Kinder Übergriffe bewusst ein, um sich stärker und mächtiger zu fühlen. Und manchmal ist ein Übergriff die Reaktion eines Kindes auf erlebten Missbrauch durch Erwachsene: Daher sollte bei massiveren Übergriffen geprüft werden, ob Kindeswohlgefährdung der Auslöser für das übergriffige Verhalten sein könnte.

In jedem Fall ist eine pädagogische Intervention erforderlich, um zu verhindern, dass sich das Verhaltensmuster „Machtausübung durch sexuelle Übergriffe“ verfestigt. Ein großer Teil der (erwachsenen) Missbrauchstäter*innen beginnt bereits im Kindes- oder Jugendalter mit sexuellen Übergriffen: Dieses Verhaltensmuster zu unterbrechen ist nicht nur opferpräventiv, sondern auch täterpräventiv.

Unser Vorgehen bei sexuellen Übergriffen unter Kindern:

- Wir helfen dem betroffenen Kind! (trösten, glauben, stärken...) Es ist frei von Schuld.
- Wir machen klar, dass das übergriffige Kind sich falsch verhalten hat.
- Wir vermeiden die Begriffe „Opfer“ und „Täter*in“: Sie sind stigmatisierend und führen zur Eskalation. Stattdessen verwenden wir die Begriffe „(vom Übergriff) betroffenes Kind“ und „Kind, das den Übergriff gesetzt hat“.
- Als Team ziehen wir an einem Strang! Regeln besitzen allgemeine Gültigkeit. Das Thema hat allerdings das Potential zur Teamspaltung – in solchen Fällen holen wir uns Hilfe von außen.
- Transparenz gegenüber den Eltern: Wir informieren in geeigneter Form (z.B. Elternbrief) (ohne Nennung von Namen/Details) darüber, dass es einen Übergriff gegeben hat und welche Schritte wir unternehmen.
- Auch für die nicht betroffenen Kinder ist ein Gespräch über den sexuellen Übergriff und die verhängten Maßnahmen wichtig: Damit lernen sie, dass solches Verhalten nicht geduldet wird und sie sich jederzeit Hilfe holen können.

Es ist kein Qualitätskriterium, OB sexuelle Übergriffe in einer Einrichtung geschehen – die Qualität zeigt sich im Umgang hiermit.

2.3 Niederschwelliges Beschwerdewesen

Unsere Einrichtung verfügt über ein geplantes und strukturiertes System zur Regelung unseres Umgangs mit Beschwerdefällen und Verdacht auf Gewalt.

Ziel unseres Beschwerdewesens ist es, möglichst früh über etwaige Verdachtsfällen zu erfahren und Fälle von Gewalt & Missbrauch frühzeitig zu erkennen. Eine eigene Kinderschutzbeauftragte ist in unserer Organisation mit Fragen des Kinderschutzes befasst:

a) Kinderschutz-Beauftragte

Unsere Kinderschutz-Beauftragte erfüllt verschiedene Aufgaben. Sie

- sorgt für die Umsetzung unseres Kinderschutzkonzeptes
- organisiert Kinderschutz-Schulungen der Mitarbeitenden bzw. setzen sonstige Maßnahmen zur Sensibilisierung des Teams
- dokumentiert und evaluiert unser Konzept
- ist erste Ansprechperson für Themen des Kinderschutzes und etwaigen Fällen von Verdacht auf Grenzverletzungen oder Gewalt für Mitarbeitende, Bezugspersonen und die Kinder selbst

Unsere Kinderschutz-Beauftragten ist derzeit (Stand: Juni 2024):

- Mag. Bianca Schaffenrath (Diensthandy: 0676/ 83095 7500)

b) externe Beratungsstellen

Kinder und Jugendanwaltschaft

An die **Kinder- und Jugendanwaltschaft Tirol** können sich Kinder und Jugendliche, Eltern oder auch Mitarbeiter*innen wenden. Die externe Beratungsstelle fungiert dann als Vermittlung und kann sich mit der übergeordneten Stelle, wie zum Beispiel der Abteilung Elementarbildung und allgemeines Bildungswesen des Landes Tirol in Verbindung setzen. Die Abklärung eines Verdachts wird allerdings nicht von der externen Beratungsstelle durchgeführt. Sie kann jedoch dabei unterstützen.

Kinder- und Jugendanwaltschaft Tirol

+43 512 508 3792

kija@tirol.gv.at

Kinder- und Jugendhilfe

Die Aufgaben und Angebote der Kinder- und Jugendhilfe umfassen insbesondere:

- Beratung und Unterstützung bei familiären Problemen.
- Begleitung von Familien durch Belastungs- und Krisenzeiten.
- Schutz und Hilfe für Kinder, die Vernachlässigung oder Gewalt erleben.
- Rechtsinformation

Anliegen, bei denen beraten und unterstützt werden kann:

- Die Vaterschaft soll festgestellt werden.
- Sie wollen den Unterhalt für das Kind regeln.
- Das Kind braucht Unterhaltsvorschüsse.
- Sie haben Hinweise darauf, dass ein Kind in Ihrer Umgebung vernachlässigt wird oder Schutz vor Gewalt braucht und möchten eine Überprüfung durch die Kinder- und Jugendhilfe.
- Sie suchen Unterstützung bei Erziehungsfragen oder Begleitung bei der Bewältigung familiärer Belastungen und Krisen.
- Das Kind soll die Trennung/Scheidung seiner Eltern gut verkraften.
- Sie haben Schwierigkeiten, für Ihr Kind einen geeigneten Betreuungsplatz zu finden.
- Sie wollen ein Pflegekind in Ihre Familie aufnehmen.
- Sie überlegen sich, Ihr Kind zur Adoption freizugeben oder ein Kind zu adoptieren.

Bezirkshauptmannschaft Landeck

Kinder- und Jugendhilfe

Tel.: 05442/6996-5462

E-Mail: bh.landdeck@tirol.gv.at

Bezirkshauptmannschaft Imst

Kinder- und Jugendhilfe

Tel.: 05412/6996-5361

E-Mail: bh.imst@tirol.gv.at

Bezirkshauptmannschaft Reutte

Kinder- und Jugendhilfe

Tel.: 05672/6996-5672

E-Mail: bh.reutte@tirol.gv.at

Bezirkshauptmannschaft Innsbruck

Kinder- und Jugendhilfe

Tel.: 0512/5344-6212

E-Mail: bh.innsbruck@tirol.gv.at

Stadtmagistrat Innsbruck

Bezirkshauptmannschaft Schwaz

Kinder- und Jugendhilfe
Tel.: 0512/5360-9228
E-Mail: post.kinderhilfe@innsbruck.gv.at

Kinder- und Jugendhilfe
Tel.: 05242/6931-5831
E-Mail: bh.schwaz@tirol.gv.at

Bezirkshauptmannschaft Kitzbühel
Kinder- und Jugendhilfe
Tel.: 05356/62131-6342
E-Mail: bh.kitzbuehel@tirol.gv.at

Bezirkshauptmannschaft Lienz
Kinder- und Jugendhilfe
Tel.: 04852/6633-6582
E-Mail: bh.lienz@tirol.gv.at

Bezirkshauptmannschaft Kufstein
Kinder- und Jugendhilfe
Tel.: 05372/606-6102
E-Mail: bh.kufstein@tirol.gv.at

Kinderschutzzentren in Tirol

Die Kinderschutzzentren stehen als Beratungsstelle für Kinder und Jugendliche, zur Verfügung, die sexuelle, körperliche und seelische Gewalt erlebt haben. Auch Eltern und Mitarbeiter*innen können sich an die Beratungsstelle wenden und professionelle Beratung in Anspruch nehmen, wenn Kinder und Jugendliche körperlicher, seelischer oder sexueller Gewalt ausgesetzt waren (oder sind).

Ausgehend von den betroffenen Kindern und Jugendlichen, werden Hilfsmaßnahmen erarbeitet, die einen Ausstieg aus der Gewaltsituation ermöglichen und vor weiteren Gewalterfahrungen schützen sollen. Um wirksam helfen zu können, arbeiten die Kinderschutzzentren eng und regelmäßig mit anderen sozialen Einrichtungen zusammen.

Kinderschutzzentrum Imst
Tel.: 05412-63405
E-mail: imst@kinderschutz-tirol.at

Kinderschutzzentrum Innsbruck
Tel.: 0512-583757
E-mail: innsbruck@kinderschutz-tirol.at

Kinderschutzzentrum Lienz
Tel.: 04852-71440
E-mail: lienz@kinderschutz-tirol.at

Kinderschutzzentrum Reutte
Tel.: 05672-64510
E-mail: reutte@kinderschutz-tirol.at

Kinderschutzzentrum Wörgl
Tel.: 05332-72148
E-mail: woergl@kinderschutz-tirol.at

c) Beschwerdewesen

Uns ist wichtig, dass sich alle Kinder in unserem Haus wohl und sicher fühlen und wir das Vertrauen ihrer Bezugspersonen genießen. Den Rahmen dafür schaffen wir täglich durch unsere Art des Miteinanders und einer transparenten Kommunikation.

Wir fragen in regelmäßigen Abständen bei allen Beteiligten ihre Zufriedenheit und ihr Wohlbefinden ab, um damit den Boden zu bereiten, dass wir über etwaige Unzufriedenheiten informiert werden. Und wenn jemand wirklich unzufrieden ist, bestehen verschiedene Möglichkeiten, uns dies mitzuteilen:

- **Für Eltern und Bezugspersonen**, die mit einer pädagogischen Maßnahme unzufrieden sind oder sich Sorgen um ihr Kind und seine Zeit in unserem Haus machen, stehen die Pädagoginnen und Pädagogen für Einzelgespräche (mit Terminvereinbarung) zur Verfügung sowie in bestimmten Fällen auch die Leitung unseres Hauses oder die*der zuständige Fachinspektor*in der Abteilung Elementarbildung und allgemeines Bildungswesen. Auch in Tür- und Angelgesprächen signalisieren wir unsere Bereitschaft zu einem offenen Austausch.

- Für **anonyme und/oder schriftliche Anliegen** gibt es unser niederschwelliges Beschwerdewesen, das Bezugspersonen, Mitarbeiter*innen und Kinder und Jugendliche gleichermaßen nützen können.

- **Beschwerdebrieffkasten vor Ort**

Beschwerden, die uns hier erreichen, werden regelmäßig (einmal pro Woche) durchgesehen und je nach Inhalt der Beschwerde im Team und/oder mit der Leitung besprochen. Nach Möglichkeit und Inhalt der Beschwerde werden entsprechende Maßnahmen gesetzt – außerhalb eines Gefährdungskontextes gilt hier die Schweigepflicht als sicherer Rahmen.

Kinder, die bereits lesen und schreiben können oder sich in Form eines Bildes mitteilen möchten, können den Beschwerdebrieffkasten ebenfalls nützen – dafür hängt dieser in einer Höhe, die von den Kindern gut erreicht werden kann.

- **Mitarbeitende** können das Gespräch suchen, wenn sie sich Sorgen um ein Kind oder Sorgen über eine Kollegin/einen Kollegen machen – diese unterstützen bei den notwendigen nächsten Schritten. Mitarbeitende können sich zudem auch direkt an die Leitung und im Zweifelsfall an die zuständige Fachinspektorin der Abteilung Elementarbildung und allgemeines Bildungswesen wenden.

- **Für Kinder:**

Wir sind immer offen für die Ängste und Sorgen der Kinder in unserem Haus und leben einen partizipativen und empathischen Zugang.

Auch sind wir im pädagogischen Alltag offen für unmittelbare Beschwerden von Kindern, die häufig ganz spontan kommen und meist direkt im Gespräch zwischen Kind und Pädagog*in geklärt werden können – manche Themen werden in der Folge z.B. im Sitzkreis vor dem Mittagessen wieder aufgegriffen und bearbeitet.

Wir wissen, dass junge Kinder ihre „Beschwerde“ auch durch ihr Verhalten ausdrücken:

- Weinen, Schreien
- Körperliches und verbales Wehren
- Zurückziehen
- Schlagen
- Nicht teilnehmen
- Nicht reden
- Nicht reagieren
- Zurückweichen
- Zögerlich/ängstlich reagieren
- „Nein“ oder „Stopp“ sagen
- Häufiges krank sein

2.4 Kommunikation¹³ und Medienpädagogik

a) Allgemeine Richtlinien für Kommunikation:

- Alle Medieninhalte beruhen auf den Werten von Respekt und Gleichheit - wir wahren die Würde der dargestellten Personen.
- Wir achten darauf, dass Kinder als Persönlichkeiten mit vielen Facetten und Potenzialen dargestellt werden. Kein Kind wird mit Fokus auf seine Hilfsbedürftigkeit oder etwaige Defizite dargestellt.
- Wir informieren Sorgeberechtigte vor der Erstellung von Medieninhalten und holen ihre Zustimmung zur Veröffentlichung von Fotos ihrer Kinder ein. Dies kann am Beginn des Betreuungsjahres oder für einzelne Veranstaltungen erfolgen. Ebenso informieren wir die Kinder altersgemäß über das Erstellen von Medieninhalten und über das Fotografieren. Wir achten darauf, dass auch sie die Möglichkeit haben, es abzulehnen fotografiert zu werden.
- Wir respektieren die Privatsphäre aller beteiligten Personen zu jeder Zeit.
- Auf Fotos, die Kinder zeigen, achten wir darauf, dass diese angemessen bekleidet sind und in unverfänglichen Posen abgebildet werden. Wir veröffentlichen keine Fotos von Kindern in Badekleidung.
- Im Prinzip können alle Fotos von Kindern, die im Internet gespeichert sind, missbräuchlich verwendet werden. Daher hegen wir eine hohe Sorgfalt bei der Auswahl von Fotos, die wir veröffentlichen.

b) Regeln für Social Media und Fotoverwendung

- Mitarbeiter*innen dürfen Kinder mit dem privaten Handy fotografieren, um diese im Sinne der Einrichtung verfügbar zu haben. Sie dürfen die Bilder zudem den jeweiligen Familien zur Verfügung stellen. Eine private Nutzung der Bilder bzw. ein Posten in sozialen Netzwerken ist untersagt.
- Eltern dürfen in Abholsituationen und bei Veranstaltung andere Kinder innerhalb der Einrichtung fotografieren – wenn das Kind bzw. seine Bezugspersonen damit einverstanden sind – diese Bilder dürfen nicht in den sozialen Medien geteilt oder über Messenger-Dienste verbreitet werden – Abgesehen von einem direkten Versenden an die Familie des fotografierten Kindes.
- Wir haben dafür ein Informations- und Einverständnisblatt entwickelt, das Eltern oder sonstige Sorgeberechtigte über die Richtlinien informiert und das diese auch im Zuge der Jahres-Anmeldung unterschreiben.

c) Medienpädagogik

Digitale Medien sind heute bereits sehr früh im Leben von Kindern präsent und wirken als steter Begleiter in der Lebenswelt bereits von sehr jungen Kindern (mpfs, 2021). Laut einer Studie von Saferinternet.at aus 2020 sind 72% der 0-6-Jährigen im Internet - 22 Prozent der Kinder unter sechs Jahren haben bereits ein eigenes Gerät zur Verfügung¹⁴.

Diese Entwicklung macht uns bewusst, dass wir uns im Kontext des Kinderschutzes auch mit medienpädagogischen Fragestellungen auseinandersetzen müssen und Eltern unterstützen möchten.

¹³ Basierend insbesondere auf Kindernothilfe e.V. und ECPAT International

¹⁴ <https://www.saferinternet.at/news-detail/studie-72-prozent-der-0-bis-6-jaehrigen-im-internet/>

Die folgenden praktischen Anregungen in der Zusammenarbeit mit Eltern im Rahmen der digitalen Medienbildung sind ebenfalls der Handreichung „Digitale Medienbildung in elementaren Bildungseinrichtungen“¹⁵ entnommen, an dem wir uns orientieren:

- Mediale Erfahrungen der Kinder als Basis für die Gestaltung der individualisierten Medienbildung im Gespräch mit den Eltern erfragen
- Eltern dafür sensibilisieren, dass familiäre Mediennutzung die Kinder sozialisiert
- Das Bewusstsein der Eltern dafür wecken, dass die Nutzung von digitalen Medien in der konkreten Situation einen Einfluss auf die Beziehung zu ihrem Kind hat
- Eltern dazu anregen und ermutigen, Kinder bei ihren Medienaktivitäten zu begleiten, die Medienheldinnen und -helden der Kinder kennenzulernen, gemeinsam Neues auszuprobieren und über Medienerlebnisse sowie die damit verbundenen Gefühle zu sprechen
- Eltern ermächtigen, sich eigeninitiativ mit dem Thema digitale Medien in der frühen Kindheit auseinanderzusetzen
- Anschauliche Informationen über die Ziele sowie die Art und Weise der Nutzung von digitalen Medien in elementaren Bildungseinrichtungen
- Transparente Dokumentation der Medienbildung, z. B. anhand von Videos oder Fotos

¹⁵ Leitfaden zur Medienbildung in elementaren Bildungseinrichtungen (Charlotte Bühler Institut im Auftrag des Bundesministeriums für Bildung, Wissenschaft und Forschung, 2020)

3 FALLMANAGEMENT/KRISENPLAN ZUM UMGANG MIT VERDACHT AUF GEWALT

Uns ist bewusst, dass Grenzverletzungen und Gewalt überall passieren können – auch in Einrichtungen wie der unseren. Mit unseren Präventionsmaßnahmen unternehmen wir alles, um das Risiko für Kinder, Gewalt in unserem Haus zu erleben, so gering wie möglich zu halten (unsere Einrichtung als **sicherer Ort**), und unseren Blick für Gewalt im Umfeld des Kindes zu schärfen (unsere Einrichtung als **kompetenter Ort**). Wir sorgen mit unserem Krisenplan dafür, dass alle unsere Mitarbeiter*innen im Falle von Verdacht auf Gewalt gut orientiert sind, um einerseits rasch aber andererseits mit Bedacht die notwendigen Schritte setzen zu können.

Der Krisenplan für Kinderbildungseinrichtungen regelt die Handlungsoptionen für folgende Szenarien:

- Verdacht auf Gewalt in unserer Organisation
- Verdacht auf Gewalt im Umfeld des Kindes
- Verdacht auf Gewalt in einer Partnerorganisation

Meldungen über einen etwaigen Verdacht auf Gewalt können unsere Organisation über verschiedene Wege erreichen:

- durch Mitteilungen von Kindern (betroffene Kinder oder Zeug*innen)
- durch Mitteilungen von Eltern oder anderen Angehörigen
- durch Beobachtungen und Mitteilungen von Kolleg*innen

Differenzierung Grenzverletzung vs. Gewalt und Folgen für den Interventionsplan

In unserem Fallmanagement differenzieren wir zwischen **Grenzverletzung und Gewalt**. Oft können die Grenzen aber auch fließend sein bzw. ein grenzverletzendes Verhalten kann im schlimmsten Fall in manifeste Gewalt münden.

Wir sind uns bewusst, dass es im Alltag aufgrund unterschiedlicher Faktoren (Überforderung der Mitarbeitenden, Personalausfälle und dadurch Mehrbelastung usw.), zu unabsichtlichem Überschreiten der persönlichen psychischen oder körperlichen Grenzen eines Kindes kommen kann. Wir sind uns bewusst, dass häufig Unachtsamkeit oder Unwissenheit dazu führt und es Situationen geben kann, in denen grenzüberschreitendes Handeln – beispielsweise zum Schutz des Kindes – notwendig sein kann. In diesem Fall sind wir in unserer Kommunikation und unseren Handlungen besonders achtsam.

Für uns sind nicht nur objektive Faktoren Maßstab der Bewertung eines Verhaltens als grenzverletzend, sondern ebenso das jeweils subjektive Erleben des Kindes. Wir sind überzeugt, dass es wichtig ist, Grenzverletzungen zu benennen, das Verhalten zu korrigieren und eine Entschuldigung auszusprechen, damit in unserer Einrichtung keine „Kultur“ der Grenzverletzung entsteht.

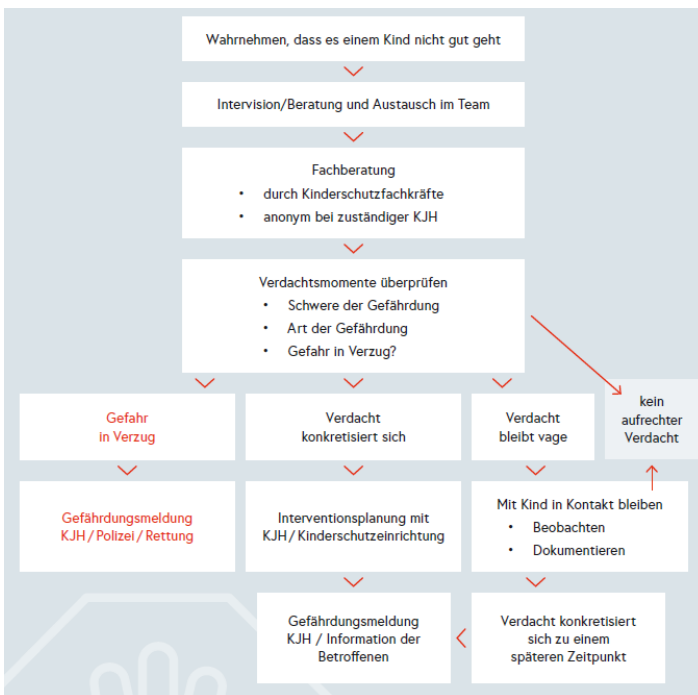
Übergriffe im Sinne von Gewalt sind hingegen meist bewusste, körperliche oder psychische Grenzüberschreitungen. Sie resultieren oft aus persönlichen und /oder fachlichen Defiziten und reichen von Belästigungen bis hin zu strafrechtlich relevanten Gewalttaten, z.B. Verängstigen oder Einschüchtern von Kindern, Drohungen, Beschimpfungen, grobes Festhalten, Schläge, usw.

Wenn es um einen Verdacht auf **sexualisierte Gewalt durch Mitarbeitende** geht, nehmen wir auf die damit in einer Organisation einhergehende, spezielle Dynamik im Team bedacht. Unsere Kinderschutz-Beauftragte wird werden dazu spezifisch geschult.

Die detaillierten Interventionspläne werden in Abstimmung mit der Fachabteilung und unserer Trägerorganisation entwickelt und dem Anhang beigelegt.

In jedem Fall kontaktieren wir im Verdachtsfall unmittelbar unser*e Leiter*in oder Erhalter – diese kennen die genaue Vorgehensweise und die Schnittstellen zu den verantwortlichen Behörden und Kooperationspartner*innen und kümmern sich gemeinsam mit der um die Meldung bei der örtlichen Kinder- und Jugendhilfe.

BEISPIEL für einen Allgemeinen Krisenplan aus „(K)ein Sicherer Ort“, einer Broschüre der Österreichischen Kinderschutzzentren:



Wir differenzieren in unseren Ablaufplänen nach Szenarien für Risikosituationen.

Jeder Verdachtsfall führt zu einem der möglichen Ausgangsszenarien, für die wir in der Einrichtung Regelungen treffen werden:

- Verdacht bewahrheitet sich
- Verdacht konnte widerlegt werden
- Verdacht lässt sich weder verifizieren noch falsifizieren

Diese Handlungsoptionen reichen von vertrauensbildenden Maßnahmen im Falle eines widerlegten Verdachts über den Umgang mit Situationen mit unklarem Ergebnis bis zu straf- und arbeitsrechtlichen Schritten im Falle eines bestätigten Verdachtes.

4 DOKUMENTATION UND EVALUATION

a) Dokumentation

Allen Grenzverletzungen und Verdachtsmomenten wird nachgegangen. Diese werden im Detail intern dokumentiert und gemäß Datenschutzbestimmungen (für sensible Daten) abgelegt.

Darüber hinaus wird die Umsetzung der in diesem Schutzkonzept vorgesehenen Maßnahmen dokumentiert. Diese beiden Dokumentationen werden mindestens einmal pro Jahr analysiert und in einer Teamreflexion mit der Leitung besprochen und beurteilt.

Unser Kinderschutzkonzept soll ein „lebendiges Dokument“ sein. Das heißt, dass wir es je nach Notwendigkeit, die sich aus der jährlichen Reflexion ergeben kann, anpassen und überarbeiten, mindestens jedoch in einem dreijährigen Zyklus. Bei der Überarbeitung orientieren wir uns an analysierten Erfahrungswerten unserer Kinderschutz-Praxis sowie gegebenenfalls an externen Änderungen der national (bzw. international, z.B. durch EU-Recht) geltenden Kinderschutzstandards.

b) Evaluation

Für die Evaluation des Kinderschutzkonzeptes sind die Leitung unserer Einrichtung in Abstimmung mit dem Träger im Rahmen der üblichen Qualitätssicherungszyklen alle zwei Jahre zuständig. Die Evaluierung der Umsetzung des Kinderschutzkonzeptes erfolgt nach Möglichkeit partizipativ. Die relevanten Prozessschritte, beginnend mit der Risikoanalyse, werden dabei erneut durchgeführt, um einen Vergleich ziehen zu können.

Kinderschutzkonzept
[Hort Axams]
in der Fassung vom: [21.05.2024, 1. Version]

5 QUELLENVERZEICHNIS

5.1 Quellen & hilfreiche Links

Tiroler Kinderbildungs- und Kinderbetreuungsgesetz (TKKG)

<https://www.ris.bka.gv.at/GeltendeFassung.wxe?Abfrage=LrT&Gesetzesnummer=20000439>

Bundesländerübergreifender BildungsRahmenPlan für elementare Bildungseinrichtungen in Österreich

<https://www.bmbwf.gv.at/Themen/schule/bef/sb/bildungsrahmenplan.html>

Keeping Children Safe (KCS):

<https://www.keepingchildrensafe.global/>

Leitfaden für gewaltfreie sozial-/pädagogische Einrichtungen,

<https://www.gewaltinfo.at/uploads/pdf/betroffene/LeitfadenfuergewaltfreieEinrichtungen.pdf>

(K)ein sicherer Ort – Kindeswohlgefährdung erkennen und helfen - Ein Leitfaden

<https://www.gewaltinfo.at/uploads/pdf/news/broschuere-kindeswohlgefahrdung.pdf?m=1614353451&>

PDF, KI. Kinderschutzpaket Axams, Diplom Pädagogin Ulrike Roitzheim, Roitzheim Workshops

5.2 Literatúrauswahl Sexualpädagogik für den Elementarbereich

Klär mich auf: 101 echte Kinderfragen rund um ein aufregendes Thema. Gathen, Katharina von der, Kuhl, Anke

Wir können was, was ihr nicht könnt! Ein Bilderbuch über Zärtlichkeit und Doktorspiele. Ursula Enders / Dorothee Wolters

Blog über Aufklärungsbücher für jedes Alter: <https://www.gefuehlsecht.at>

Sexuelle Übergriffe unter Kindern: Handbuch zur Prävention und Intervention. Ulli Freund / Dagmar Riedel-Breidenstein

5.3 Literatúrauswahl Medienpädagogik für den Elementarbereich

Theunert, H., & Demmler, K. (2007). (Interaktive) Medien im Leben Null- bis Sechsjähriger – Realitäten und Handlungsnotwendigkeiten. In B. Herzig & S. Grafe (Eds.), *Digitale Medien in der Schule: Standortbestimmung und Handlungsempfehlungen für die Zukunft; Studie zur Nutzung digitaler Medien in allgemeinbildenden Schulen in Deutschland* (pp. 137–145). Bonn: Dt. Telekom.

AAP - American Academy of Pediatrics. (1999). Media education. *Pediatrics*, 104(2), 341–343. <https://doi.org/10.1542/peds.104.2.341>

Andersen, R. E., Crespo, C. J., Bartlett, S. J., Cheskin, L. J., & Pratt, M. (1998). Relationship of physical activity and television watching with body weight and level of fatness among children. *Journal of the*

American Medical Association, 279(12), 938–942. <https://doi.org/10.1001/jama.279.12.938>

Nunez-Smith, M., Wolf, E., Huag, H. M., Emanuel, D. J., & Gross, C. P. (2008). *Media and child and adolescent health: A systematic review*. Washington, DC: Common Sense Media.

Medienpädagogischer Forschungsverbund Südwest (mpfs) (2021). miniKIM-Studie 2020. Kleinkinder und Medien. Basisuntersuchung zum Medienumgang 2- bis 5-Jähriger in Deutschland.
https://www.mpfs.de/fileadmin/user_upload/lfk_miniKIM_2020_211020_WEB_barrierefrei.pdf

6 ANHANG ZU UNSEREM SCHUTZKONZEPT

Unser Leitbild

Wir sind eine zweigruppige Einrichtung für junge Menschen von sechs bis vierzehn Jahren und bieten als engagiertes Team Bildungs- und Betreuungsarbeit mit Herz.

Aus Überzeugung, einen wertvollen Beitrag für die Gesamtgesellschaft zu leisten, sehen wir uns in der Rolle als Wegbegleiter*in. Mit Freude, Empathie, liebevoller Klarheit, Wertschätzung und regelmäßiger Reflexion möchten wir die uns anvertrauten Kinder und Jugendlichen gleichermaßen fördern und fordern.

In unserem täglichen Tun ist uns wichtig, dass wir besonders auf ein gutes Miteinander achten. Dabei sind Toleranz, gegenseitiger Respekt, die Begegnung auf Augenhöhe, Vertrauen, gute Umgangsformen und Verlässlichkeit von großer Bedeutung.

Wir als elementarpädagogische Bildungseinrichtung sehen uns als verlässliche Partner*in für Familien und ermöglichen den Kindern und Jugendlichen die Pflege sozialer Kontakte außerhalb der Schule, achten dabei auf einen liebevollen Umgang mit- und untereinander, versuchen auf das Individuum bestmöglich einzugehen, was besonders während der pädagogischen Angebote und der professionellen Lernbegleitung von uns gelebt wird.

Zudem verstehen wir uns als Anlaufstelle und Gesprächspartner*in für die Kinder, Jugendlichen, Eltern und Erziehungsberechtigten. Wir sind bestrebt unsere Einrichtung stetig zum Wohle der Kinder und Jugendlichen weiterzuentwickeln und unser bestehendes Angebot zu verbessern.

Durch bauliche Veränderungen und einen anderen Einrichtungsstandort erwarten wir uns, in Zukunft noch bedürfnisorientierter und individueller arbeiten zu können. Unsere Intention ist es, zu einer positiven Persönlichkeitsentwicklung der Kinder und Jugendlichen beizutragen, die jeweiligen Stärken zu erkennen, diese zu fördern und an den Schwächen gemeinsam zu arbeiten.

Wir wollen dadurch Stabilität und einen sicheren Rahmen für die individuelle Entwicklung bieten. Somit möchten wir eine wahre Chancengleichheit herstellen und aktiv dazu beitragen, eine echte Chancengerechtigkeit für alle zu erreichen.

Risikoanalyse Hort Axams

Die Risikoanalyse ist eines der „Herzstücke“ unseres Kinderschutzkonzeptes und dient dazu, eine Kultur zu etablieren, die von Offenheit, Wertschätzung für Kinder und deren Bezugspersonen sowie innerhalb des Teams geprägt ist.

1.) In welchen Situationen sind Kinder in unserem Haus möglicherweise gefährdet?

- Beim Toilettenbesuch: Die WCs sind theoretisch für externe Personen des Heimes zugänglich.
- In der Garderobe: Diese ist ebenfalls allgemein zugänglich. Ein großer Teil der Ablagefächer für die Schultaschen sind über Kopf angebracht und in zu großer Höhe für die Kinder montiert.
- Die Eingangs- bzw. Zugangstüren sind nicht absperrenbar und ebenfalls allgemein zugänglich.
- Wenn Kinder die Stiegenhäuser allein begehen.
- Der Gang Richtung Speisesaal dient oft als zusätzliche Lagerfläche für Materialien des Heimes (leere Betten werden beispielsweise abgestellt, Utensilien der Wäscherei befinden sich am Gang).
- Während der Abhol- und Bringzeit (zusätzliche Personen sind zu dieser Zeit im Haus – Eltern und Abholberechtigte)
- In Einzelsituationen von pädagogischen Mitarbeitenden und Kindern.
- Bei Hospitationen von Auszubildenden (=Mitarbeit von ungelernten Kräften)
- Beim Spielen in Rückzugsbereichen (Chill-Ecken, Lese-Ecken, Bewegungsraum), die schlecht einsehbar sind.
- Bei Ausflügen, Fahrten in öffentlichen Verkehrsmitteln.
- Beim Spielen auf angrenzendem öffentlichem Spielplatz.

2.) Welche Risiken können sich durch räumliche Gegebenheiten ergeben?

- Der Hort ist im Gebäude eines Alten- und Pflegeheimes untergebracht und es gibt keine klare bauliche Trennung zum Heim.
- Bestimmte Bereiche in den Gängen (insbesondere Waschbecken am Gang) sind schwer einsehbar.
- Außenbereich (= öffentlicher Spielplatz) wird gleichzeitig von externen Personen genutzt. Dieser ist auch von der Straße gut einsehbar.

3.) Welches Risiko sehen wir auf Ebene des Personals?

- Nähe- und Distanzverhältnis: Das richtige Maß an Körperkontakt. Es besteht die Gefahr, dass aus Angst Körperkontakt generell vermieden wird oder aus Unwissenheit zu viel Körperkontakt angeboten wird.
- Mangelhaft ausgebildetes Personal.
- Überforderung verursacht durch Personalmangel
- Überforderung als pädagogisch Mitarbeitende in schwierigen Situationen (beispielsweise im Umgang mit Kindern mit auffälligem Verhalten: sehr unruhig, laut, aggressiv, aber auch sehr ruhig, eventuell in sich gekehrt) Reaktion darauf mit unangebrachtem rauem Ton.
- Mangelnde Kommunikation innerhalb des Teams
- Stressige Situationen: dadurch ev. Ungeduld und geringe Beteiligung der Kinder an Entscheidungsprozessen
- Mangelhafte Einstellungskriterien (Zuständigkeit liegt bei Träger)

- Wenig Ressourcen für Fortbildungen, Schulungen zu herausfordernden Themen (Sexualität, Kinderrechte, Kinderschutz, etc.)
- Verhaltenskodex wird nicht beachtet.

4.) In welchen Handlungen von Pädagog*innen steckt Risikopotential?

- Nähe-Distanz-Verhältnis: adäquates Trösten – Trost verweigern
- Grenzen einfordern und Grenzen setzen
- Situation beim Essen (Mittagessen, Nachmittagsjause, Frühstück während Ferienbetreuung): z.B. Kinder zum Essen zwingen
- Eingewöhnungsphase (zeitlicher Druck, Stress)
- Überforderung durch fehlende Reflexion

5.) Welches Risiko sehen wir auf Ebene der Kinder?

- Große Altersspanne der Kinder und Jugendlichen (theoretisch von 6 bis 14 Jahren möglich).
- Sprachbarriere (Migrationshintergrund, andere Erstsprache)
- Familiärer Hintergrund
- Unterschiedlicher Entwicklungsstand
- Beeinträchtigungen
- Individuelle Besonderheiten im Verhalten (Aggression, distanzloses Verhalten, Überforderung)

6.) Welches Risiko sehen wir auf Ebene der Eltern?

- Konflikte, schwierige Situationen während Abhol- oder Bringzeit
- Ausufernde Tür- und Angelgespräche/ Telefongespräche (=Gespräche ohne Termin)
- Unzuverlässigkeit beim Abholen (oder Bringen in den Ferien) und bei der Weitergabe von tagesrelevanten Informationen (Förderunterrichtszeiten, etc.)
- Konflikte/ schwierige Situationen zwischen getrennten Elternpaaren
- „Zurechtweisen“ oder „Maßregeln“ fremder Kinder durch andere Eltern.
- Allgemeine Überforderung der Eltern durch Alltagsstress, Existenzsicher, etc.

7.) Welches Risiko sehen wir im Bereich der Strukturen und Abläufe?

- **Ad Fehlerkultur:**
 - Es besteht die Angst Fehler zu machen.
 - Unangebrachte Kritik, wenn Fehler passieren (z.B. durch Leitung, Träger, Kolleg*innen)
 - Haltung: „Weil wir es immer schon so gemacht haben“ – Veränderungen werden dadurch verhindert.
 - Junge Kolleg*innen oder neue Mitarbeiter*innen trauen sich nicht ihren Standpunkt zu vertreten.
- **Ad Abläufe und Regeln:**
 - Wenig Partizipation durch zu straffes Regelkorsett
 - Zu unklare Regelung in Bezug auf Nähe und Distanz
 - Fehlendes sexualpädagogisches Konzept
- **Ad Beschwerdewesen:**
 - Mangelndes Beschwerdewesen für Kinder
 - Fehlende Vertrauenspersonen für Kinder

- Entleerungszyklus des Beschwerdebriefkastens wird nicht eingehalten.
- Auf Beschwerden wird nicht eingegangen.
- **Ad Kommunikation:**
 - Fotos der Kinder werden ohne deren Zustimmung aufgehängt
 - Eltern werden über Konflikte oder Verletzungen der Kinder nicht oder zu spät informiert
 - Kritische oder schwierige Situationen werden ignoriert
 - Es gibt keine klaren Regeln oder Grenzen.
- **Ad Kinderschutz:**
 - Das Thema Kinderschutz hat zu wenig oder keinen Platz bei Teamsitzungen.
 - Das Thema an sich wird (außer es gibt einen Anlassfall) nicht thematisiert.

8.) Welches Risiko entsteht evtl. durch Kooperationen?

- Keine Kriterien für externe Kursanbieter (Vereine, usw.)

Verhaltenskodex für kindgerechtes Verhalten

Schlüssel-Situation	kindgerecht/erwünscht	In bestimmten Fällen notwendig/sollte möglichst selten sein	nicht erwünscht/kann passieren	nicht akzeptabel/darf nicht passieren
Begrüßung/ Verabschiedung	Hand geben oder winken, Augenkontakt, bewusste Begrüßung	Körperkontakt: kurz in den Arm nehmen und trösten, wenn Kind z.B. weinend von der Schule kommt, Motivation dazu geht jedenfalls vom Kind aus!	nicht ankommen lassen und gleich Fragen stellen (schafft eine stressige Atmosphäre)	nicht beachten, ignorieren
Emotionale Situationen, Verliebtheit, trösten...	zur Seite nehmen, wahrnehmen, erzählen lassen, stärken, Hoffnung geben	Kind umarmen und für kurze Zeit halten	neugierig sein und ausfragen	Kind auf den Schoß nehmen oder kuscheln, wenn Motivation dazu von Erwachsenem ausgeht; Kosenamen nur für bestimmte Kinder
Konflikte/Konfrontation	ruhig bleiben, reden, wahrnehmen, Klärung versuchen	räumliche Trennung der Kontrahenten, Vertagung der Klärung (weil Kinder beispielsweise zu diesem Zeitpunkt in den Unterricht müssen)	unabsichtliche Falscheinschätzung und dadurch ungerechte Behandlung	Ignorieren, nicht sehen/hören wollen, Problem lächerlich machen
Grenzverletzung zwischen Schüler*innen	Situation wahrnehmen, klären, Betroffene zuerst anhören Körperliche Gewalt unterbinden	Distanz herstellen, Klärung "vertagen"	Grenzverletzung unabsichtlich falsch einschätzen	Grenzverletzung wahrnehmen und ignorieren, Situation ins Lächerliche ziehen, Situation verharmlosen
Begleitung der HÜ	zur Lösung hinführen, unterstützend tätig sein, ruhige Atmosphäre schaffen	Nachhilfeähnliche Unterstützung manchmal notwendig, allerdings nicht unsere eigentliche Aufgabe	Abbruch der HÜ, da Stoff grundlegend nicht verstanden wurde (Klärung in der Schule durch zuständige Lehrperson)	Unterstützung und Hilfestellung verweigern. Hausübung wird von Erwachsenem erledigt.
Fotos/Videos	Kind vorher fragen, erklären warum/wofür? Tätigkeit soll bei Fotos im	Abbildung von Gesichtern		ungefragt fotografieren, posten, peinliche Situationen abbilden,

	Mittelpunkt stehen			ablichten von Kindern, deren Eltern es untersagt haben
Digitale Kommunikation	Informationsfluss mit Elternhaus per Mail, SMS oder Diensthandys. Keine direkte digitale Kommunikation mit Kindern.			privat mit Kindern "befreundet" sein (z.B.: Facebook) Fotos/Videos austauschen
Mittagessen	zum Probieren ermuntern, Portionen kindgerecht, angenehme Atmosphäre schaffen	Gespräche bei Tisch begrenzen, Lautstärke beachten, auf Zeit achten (NM-Unterricht, insbesondere Musikstunden)		auf Verzehr div. Speisen bestehen, aufessen lassen
Geschenke, Belohnungen	Belohnungssystem muss transparent/gerecht/fair sein (kleines Geschenk anlässlich des Geburtstags, Belohnung bei Erledigung einer gewissen Anzahl an Hausübungen im Hort)	Kleines Geschenk/Zuckerl als Trost bei Verletzung		einzelne Kinder beschenken ohne Grund; bevorzugen, verwöhnen
Außerschulischer Kontakt	möglich in Vereinen, Kirche, ehrenamtliches Engagement in der Gemeinde (Fußballverein, Erstkommunion, Firmung...)	Kontakt bei Nachbarschaft oder Verwandtschaft		Private Unternehmungen: Ausflüge machen, nach Hause einladen

Krisenplan – Verdachtsfall

Phase 1: Es wird von uns wahrgenommen, dass es einem Kind oder einer/m Jugendlichen nicht gut geht.

Phase 2: Intervention/ Beratung und Austausch im Team, Kinderschutzbeauftragte wird hinzugezogen. (Separate Teamsitzung wird einberufen.)

Phase 3: Eine Fachberatung wird in Anspruch genommen.

- Fachinspektion (Land Tirol): Kontakt: 0512/ 508 – 7751
- ev. Fachberatung für Inklusion: Kontakt: 0512/ 5344 6296
- anonyme Beratung bei Kinderschutzzentrum Innsbruck: Kontakt: 0512/ 583757

Phase 4: Die vorliegenden Verdachtsmomente werden überprüft auf:

- Schwere der Gefährdung
- Art der Gefährdung
- Gefahr in Verzug

Möglichkeit 1: Gefahr in Verzug: → Gefährdungsmeldung durch Leitung bei der Kinder- und Jugendhilfe (KJH)/ Polizei/Rettung!

Möglichkeit 2: Verdacht konkretisiert sich: → Interventionsplanung gemeinsam mit dem Kinderschutzzentrum (ev. auch KJH) → Gefährdungsmeldung durch Leitung bei KJH

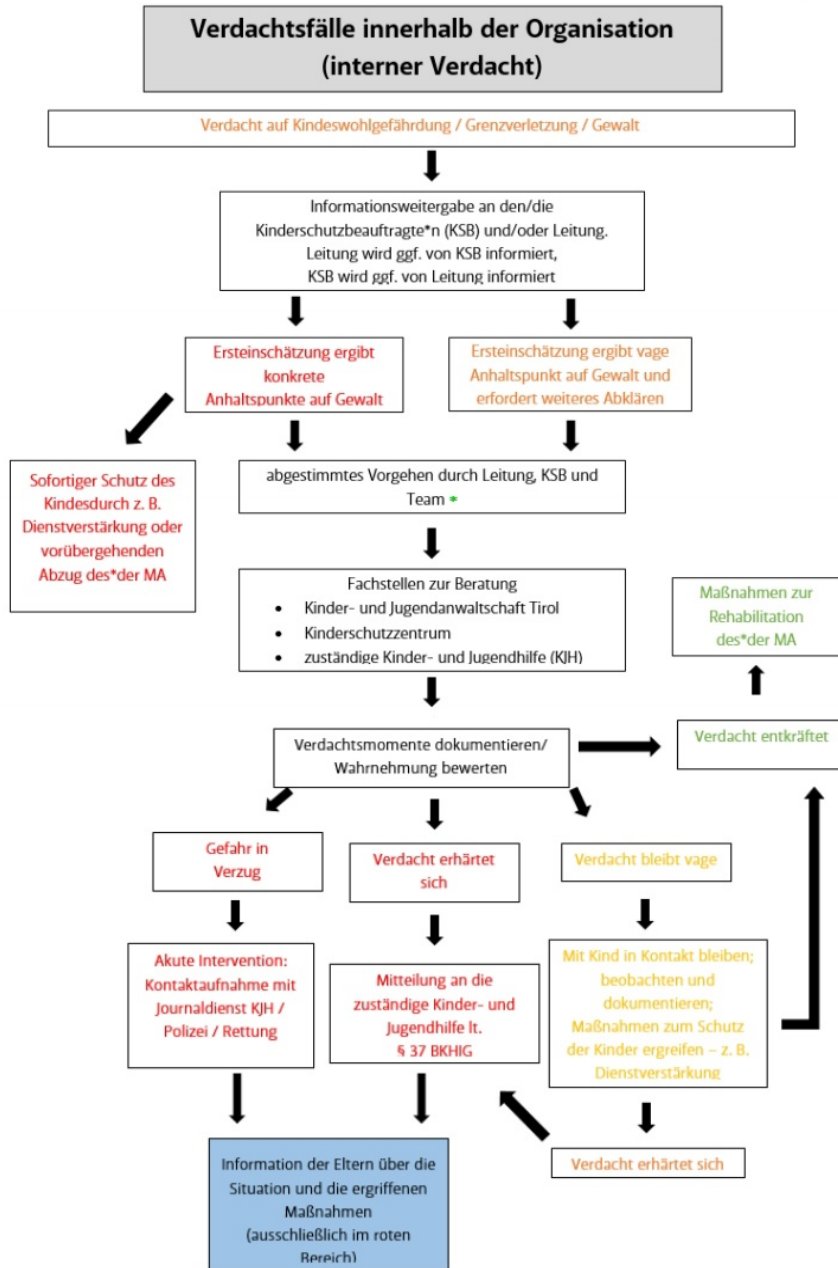
Möglichkeit 3: vager Verdacht:

- Variante 1 → mit Kind in Kontakt bleiben (Beobachten und Dokumentation!) → Verdacht konkretisiert sich zu einem späteren Zeitpunkt → Gefährdungsmeldung durch Leitung bei KJH
- Variante 2 → mit Kind im Kontakt bleiben (Beobachten und Dokumentation!) → kein aufrechter Verdacht

Möglichkeit 4: kein aufrechter Verdacht

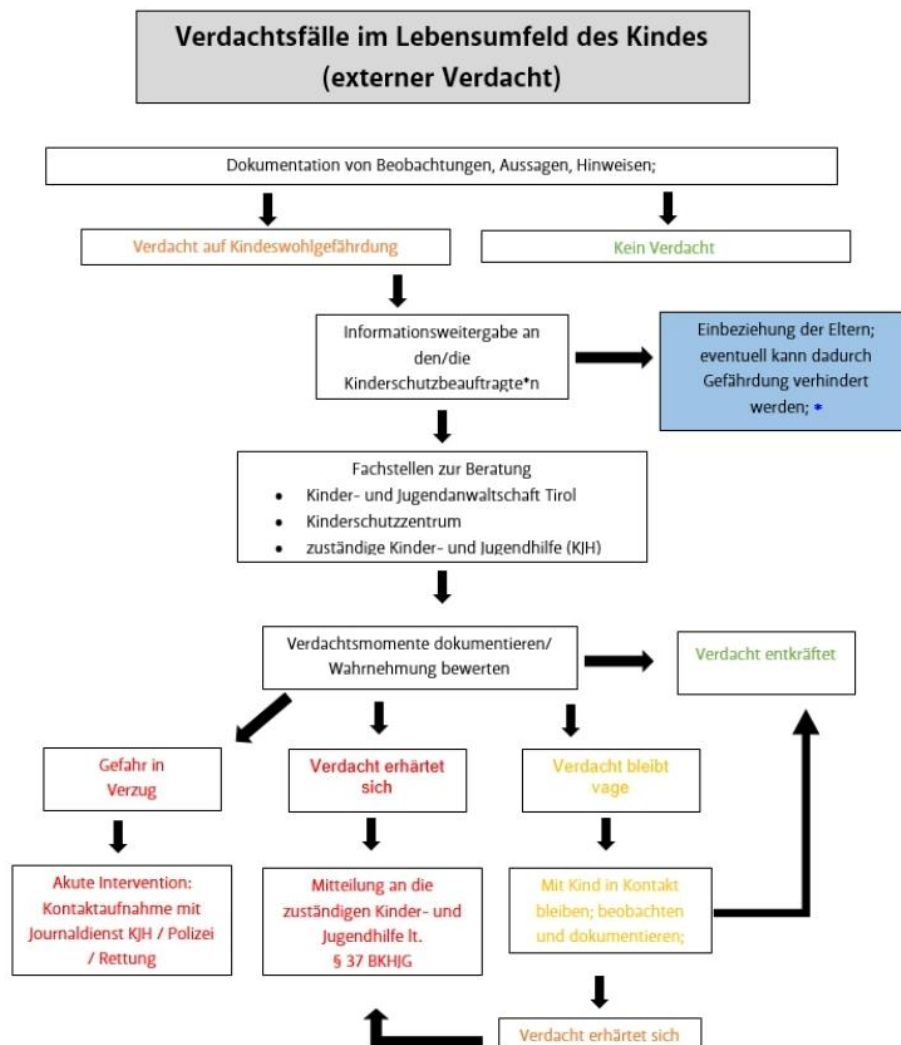
Interventionsplan interner Verdacht:

Amt der Tiroler Landesregierung
Abteilung Elementarbildung und allgemeines Bildungswesen



* Wie die Aufgaben zwischen Leitung und KSB aufgeteilt werden, kann je nach Größe und Situation der Bildungseinrichtung unterschiedliche sein und soll im Zuge der Kinderschutzkonzept-Erstellung festgelegt werden.

Interventionspläne externer Verdacht:



* Bei Verdacht auf gravierende Gewalt oder sexualisierte Gewalt durch die Eltern oder einen Elternteil, ist von deren Einbindung dringend abzuraten. Konfrontieren Sie niemals vorschnell Eltern oder andere Bezugspersonen des Kindes mit Ihrem Verdacht, insbesondere, wenn mögliche Täter*innen im engsten Umfeld des Kindes zu vermuten sind! Potentielle Täter*innen, die dies in Erfahrung bringen, könnten Druck auf das Kind ausüben bzw. schon vorhandenen Druck noch verstärken.¹

¹https://www.tirol.gv.at/fileadmin/themen/bildung/elementarbildung/allgemeines/Broschuere_Was_tun_bei_Verdacht_auf_Gewalt.pdf